

第32期 報告書

平成20年4月1日から平成21年3月31日まで

翹カネソウ株式会社

株主の皆様へ



株主の皆様には、ますますご清栄のこととお喜び申し上げます。
平素は格別のご支援を賜り厚くお礼申し上げます。

さて、当社第32期（平成20年4月1日から平成21年3月31日まで）の事業の概況等をご報告申し上げます。

平成21年6月

代表取締役社長 近藤 健治

Review of Operations

事業の概況

事業の経過及び成果

当期におけるわが国の経済は、米国発の金融危機の世界的な広がりとともに、株式市場、為替環境の変動など実体経済におおきな影響をもたらすことになりました。企業における輸出の急減や生産調整の進展から、設備投資の抑制や雇用環境悪化による消費の低迷など景気は急激に後退しました。

このような情勢のもとで、当社は営業活動の強化を図り、受注獲得に取り組んでまいりましたが、建設関連業界におきましては新規着工の減少と民間企業の設備投資の減少から動きは鈍く、不動産関連における調

整色が強まり、需給環境は厳しさが更に強まりました。その結果、売上高は78億15百万円（前期比10.0%減）となりました。製品分類別における状況は次のとおりであります。鋳鉄器材は景観整備・外構関連製品が伸びを欠き、建築・設備資材関連製品等が低下していることから、25億95百万円（同13.2%減）となりました。スチール機材は外構関連製品が持ち直しましたが、改善には至らず、17億39百万円（同1.2%減）となりました。製作金物は防災関連製品が増加したものの建築金物等が減少したことから29億38百万円（同14.2%減）となりました。その他は公共土木需要向けの減少が続いておりますが、建機向けが昨年末までの世界需要の

増加から5億41百万円（同8.1%増）となりました。しかしながら、世界的な景気減速から、年明け以降、需要環境は大幅な生産調整が続くこととなりました。

利益につきましては、高騰を続けた原材料価格に落ち着きが見られ、今後、ある程度の低下が見込まれるものと考えられますが、期中におけるコスト改善にはつながりませんでした。また、生産環境におきましても需要の減退から生産の減少が続きましたことと、在庫調整を進めたこともあり利益改善には至らないものとなりました。その結果、売上総利益は同比較17.0%減となりました。また販売費及び一般管理費につきましても経費低減に努めてまいりましたが固定費の吸収には至らず、結果、営業利益は3億39百万円（同54.6%減）となりました。営業外収支につきましては受取利息等の増加もあり、改善しました。その結果、経常利益は3億24百万円（同54.7%減）、当期純利益は固定資産の減損損失32百万円などもあり1億58百万円（同61.5%減）となりました。

対処すべき課題

今後の見通しにつきましては、引き続き景気の減速感払拭できないものと思われ、回復までには、長期化の様相を呈し、先行きは不透明な状況にあると考えられます。民間設備投資や新規建設着工件数の回復は企業収益の減少もあり、需要増は見込難く、厳しい状況が続くものと思われまます。

このような状況のもと、当社は市場開拓を積極的に推進し、収益構造の改善を目指し、効率の高い生産体制を構築してまいります。また主要製品の拡販、技術開発力の強化とともに新製品の投入に努め、全社的な改善活動に尽力し、業績の改善に努めてまいります。

株主の皆様におかれましては、今後とも格別のご理解とご支援を賜りますようお願い申し上げます。

製品ラインナップ

雨水排水・防水関連製品

鋳鉄製ルーフドレイン



ステンレス鋳鋼製ルーフドレイン



ステンレス製ルーフドレイン



アルミニウム製ルーフドレイン



防水改修用ドレン



ルーフドレイン関連製品



ステンレスたてとい



アルミコーピング

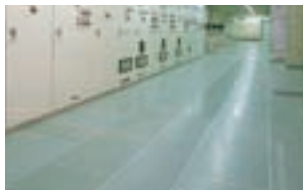


建築金物

フローアハッチ



ラインピット



クリーンピット



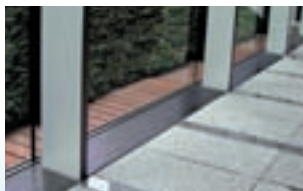
HACCP対応厨房製品
サニタリートラフ



極細目グレーチング
スクリーナー



フロアルーバー



ステンレス製玄関マット



集合住宅用レターボックス



衛生設備関連製品

グリース阻集器



床排水金物



通気金物



上水道用鉄蓋



防災関連製品

建物用エキスパンションジョイント



避難バルコニー



プラント関連製品

床板用グレーチング



免震構造建築用
エキスパンションジョイント



防水板



格子パネル



製品ラインナップ

福祉関連製品

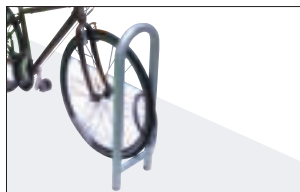
補助手すり



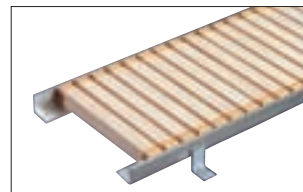
視覚障害者誘導用マーカ-



駐輪パイプ



プラスチックグレーチング



外構・街路関連製品

車止め



横断防止柵・サポーター



タイヤ止め



マンホール・ハンドホール鉄蓋



カラー舗装用鉄蓋



下水道用鉄蓋
グラウンドマンホール



カラー舗装用みぞ蓋



ボーダースリット



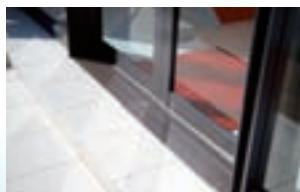
カラーグレーチング



鋳鉄製みぞ蓋



ステンレス製グレーチング



スチール製グレーチング



店舗・オフィス関連製品

パーティションボール



自動ドアガード



ショートレスト



ベンチ



緑化・造園関連製品

屋上緑化用ドレインカバー



舗装用見切材
ガーデンエッジ



植樹樹グリ
エ
ガーデングレート

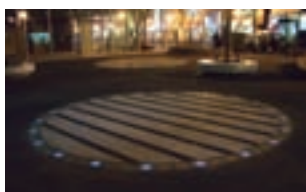


ステンレス壁面緑化パネル

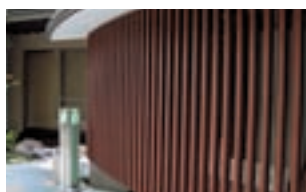


環境配慮関連製品

ソーラータイル



リサイクルウッド製品



雨水利用関連製品
雨ボトル



リサイクルゴムチップ舗装材



新製品のご紹介

防水張りシロ幅広タイプルーフトレイン
防水層張シロ100mm たて引き用



本体つば寸法を100mm確保し、防水材とルーフトレイン本体の密着性を向上し、より確実な防水施工を可能としました。

複数回使用抜型・たて引き排水用



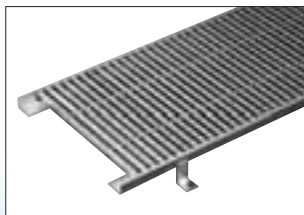
ルーフトレインまわりの排水溝をコンクリート打設と同時に成形ができる、複数回使用が可能な抜型です。特殊発泡樹脂を使用し、取り扱いが容易です。

ステンレス製
バルコニー中継・水はね防止型 ルーフトレイン



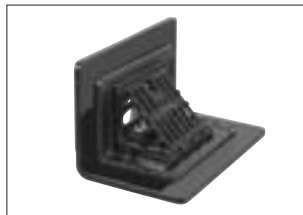
降雨量100mm/hに相当する「猛烈な雨」の状況下でも、水はね・噴き出しを抑え、滞留水がほとんどみられないバルコニー中継用のステンレス製ルーフトレインです。

無溶接組立法 ステンレス製グレーチング
細目ノンスリップタイプ



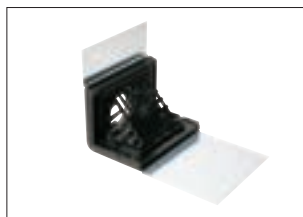
溶接を用いない独自の組立法の採用により、環境・コストに優しいステンレス製グレーチングです。

防水張りシロ幅広タイプルーフトレイン
防水層張シロ100mm よこ引き用



本体つば寸法を100mm確保し、防水材とルーフトレイン本体の密着性を向上し、より確実な防水施工を可能としました。

よこ引き用 鋼製下地断熱屋根工法用
シート防水専用 ルーフトレイン



デッキプレートあるいはフラットタイプデッキなどへの取付が迅速かつ正確に行える鋼製下地断熱屋根構造の建物に最適なよこ引き用ルーフトレインです。

ステンレス製 フロアーハッチ
密閉型 (防水・防臭型)



確実な密閉性能を維持したまま、低価格を実現したオールステンレス製のフロアーハッチです。

免震構造建築用EXジョイント
アルミニウム製エントランス用侵入防止柵



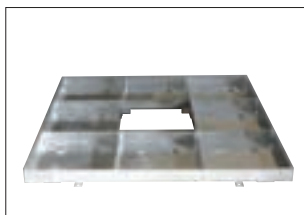
アルミニウム製たて柵タイプの侵入防止柵です。地震時の建物の動きにスムーズに追従する構造です。

免震構造建築用EXジョイント
非常時床用 免震クリアランスカバー



免震構造建築物周りの免震クリアランスに設置し、地震などで免震クリアランスが変位した時にカバーが変形して追従し、クリアランスに歩行者が転落するのを防止するためのカバーです。

ガーデングレート
スチール製角型充填タイプ



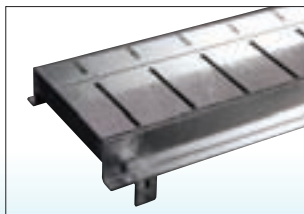
スチール製充填タイプの樹木保護蓋です。都市景観の向上に役立つ、周囲と同じ舗装ブロックが充填できます。

マンホール鉄蓋
型枠パネル撤出用 簡易密閉型



型枠パネルが撤出できる有効内径φ650mmのマンホール鉄蓋です。施工後は点検口としてそのまま利用できます。また、型枠パネルの再利用が可能です。

U字溝用バーチカルスリット
(砂利撒きカバー) スチール製



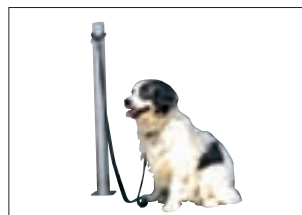
蓋に砂利を充填するタイプのみぞ蓋です。枠は左右一体型の独自構造により、ボルトで仮固定する簡単施工で、工期短縮トータルコスト低減が可能です。

ガーデングレート
丸型 細目タイプ



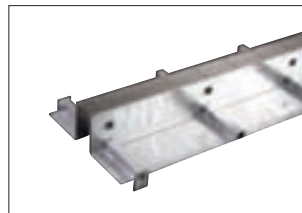
開口部のすきまが6mmの細目タイプのガーデングレートです。光の当たる角度により、表面が放射線状に見える新パターンです。

ステンレス製ドッグポール



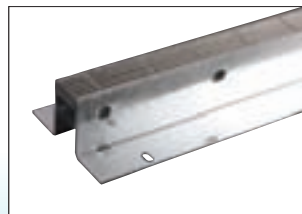
ペットを一時的につなぐのに便利なアイテムです。公園やトイレなどの公共施設、コンビニエンスストア、サービスエリア、ドッグランなどにご利用いただけます。

U字溝用センタースリット
スリット幅60mm



景観性を重視したスリムなみぞ蓋です。スリット蓋を梁で支える独自構造により、スリット幅=実開口としてスリット幅60mmを実現しました。

円型水路用バーチカルスリット
スリット幅60mm

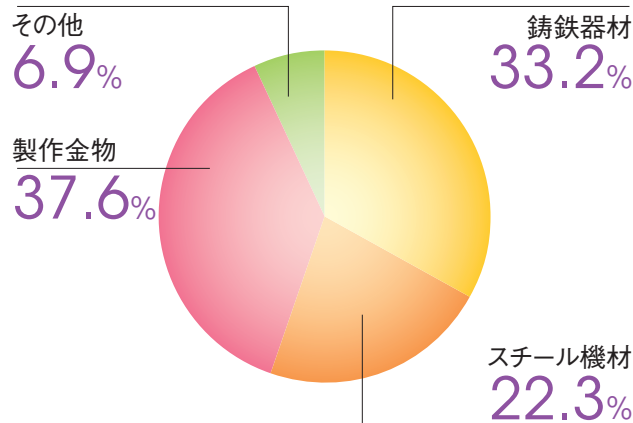


円型水路にセット可能なスリット型みぞ蓋です。スリット蓋を梁で支える独自構造により、スリット幅=実開口としてスリット幅60mmを実現しました。

事業の概況

製品分類別の売上高

製品分類	売上高
鋳鉄器材	2,595 <small>百万円</small>
スチール機材	1,739
製作金物	2,938
その他	541
合計	7,815



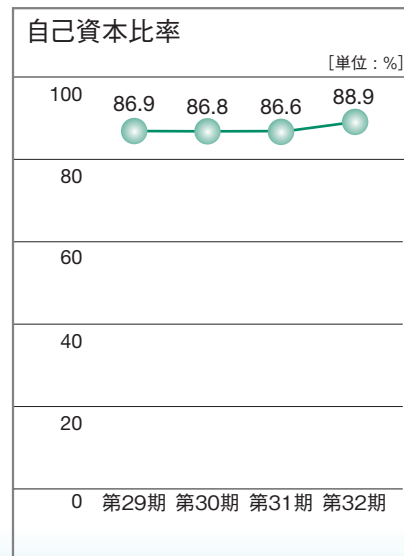
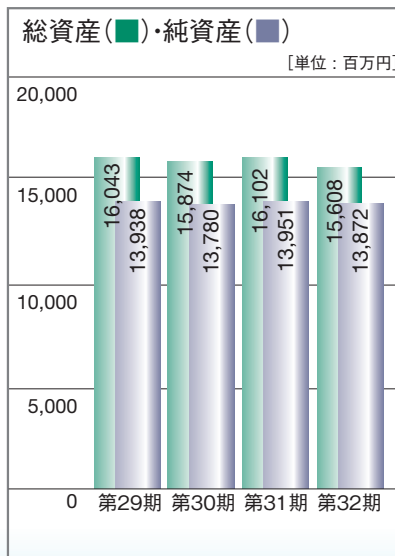
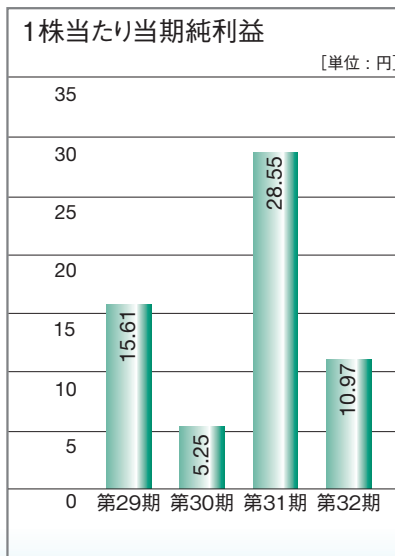
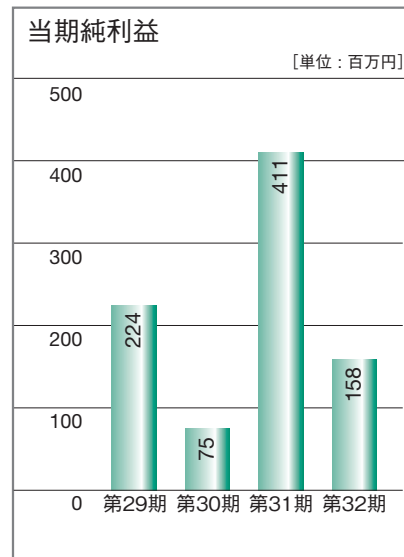
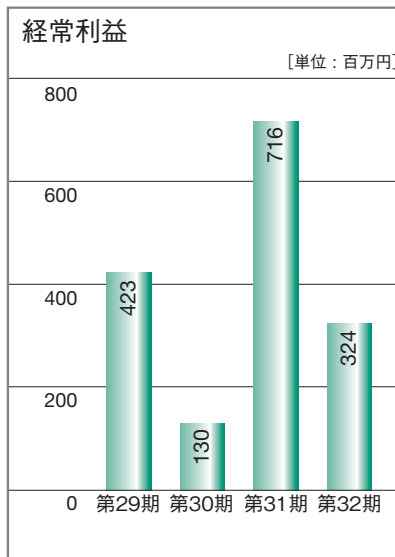
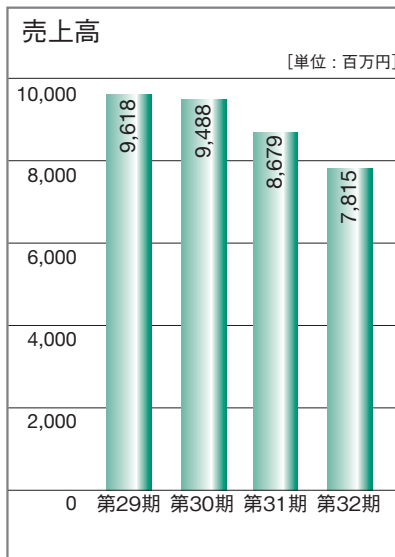
営業成績及び財産の状況

区分	期別	第29期 (平成18年3月期)	第30期 (平成19年3月期)	第31期 (平成20年3月期)	第32期 (平成21年3月期)
売上高 (百万円)		9,618	9,488	8,679	7,815
経常利益 (百万円)		423	130	716	324
当期純利益 (百万円)		224	75	411	158
1株当たり当期純利益 (円)		15.61	5.25	28.55	10.97
純資産 (百万円)		13,938	13,780	13,951	13,872
1株当たり純資産 (円)		967.99	956.98	968.92	963.52
総資産 (百万円)		16,043	15,874	16,102	15,608
自己資本比率 (%)		86.9	86.8	86.6	88.9

設備投資・資金調達の状況

当期中に実施しました設備投資は、金型の製作、情報機器の整備等95百万円であります。
なお、設備投資に要した資金は全額自己資金を充当しております。

決算ハイライト



財務諸表

●貸借対照表 (単位：千円、未満切捨)

科 目	前 期 (平成20年3月31日現在)	当 期 (平成21年3月31日現在)	科 目	前 期 (平成20年3月31日現在)	当 期 (平成21年3月31日現在)
資産の部			負債の部		
流動資産	9,801,368	11,359,724	流動負債	936,790	522,116
現金及び預金	5,961,502	6,596,423	買掛金	372,997	209,818
受取手形	647,849	617,991	リース債務	—	3,003
売掛金	1,103,278	900,938	未払金	121,569	93,728
有価証券	400,117	1,900,606	未払費用	51,580	49,283
製品	925,179	714,641	未払法人税等	270,170	66,439
仕掛品	111,868	77,876	未払消費税等	33,579	21,896
原材料及び貯蔵品	543,173	455,519	預り金	19,002	18,561
前払費用	5,991	6,642	前受収益	321	285
繰延税金資産	54,091	53,524	賞与引当金	66,562	57,997
その他	48,314	36,625	その他	1,006	1,102
貸倒引当金	—	△1,065			
固定資産	6,301,382	4,248,893	固定負債	1,214,679	1,213,670
有形固定資産	3,834,813	3,521,405	退職給付引当金	292,530	264,328
建物	1,111,669	1,009,764	役員退職慰労引当金	333,710	350,540
構築物	67,532	60,036	預り保証金	588,439	598,800
機械及び装置	730,658	576,794	負債合計	2,151,470	1,735,786
車両運搬具	36,561	25,970			
工具、器具及び備品	139,146	97,154			
土地	1,735,739	1,735,723			
リース資産	—	3,003	純資産の部		
建設仮勘定	13,505	12,960	株主資本	13,918,275	13,860,071
無形固定資産	7,746	9,729	資本金	1,820,000	1,820,000
ソフトウェア	—	9,546	資本剰余金	1,320,000	1,320,000
その他	7,746	182	資本準備金	1,320,000	1,320,000
投資その他の資産	2,458,823	717,758	利益剰余金	10,778,907	10,721,011
投資有価証券	1,993,768	262,701	利益準備金	275,400	275,400
関係会社株式	10,000	10,000	その他利益剰余金	10,503,507	10,445,611
出資金	3,600	3,600	別途積立金	9,900,000	9,900,000
破産更生債権等	—	3,529	繰越利益剰余金	603,507	545,611
長期前払費用	—	194	自己株式	△632	△940
繰延税金資産	189,360	182,569	評価・換算差額等	33,005	12,759
投資不動産	174,500	174,500	その他有価証券評価差額金	33,005	12,759
その他	94,093	96,192	純資産合計	13,951,280	13,872,830
貸倒引当金	△6,500	△15,529	負債・純資産合計	16,102,750	15,608,617
資産合計	16,102,750	15,608,617			

●損益計算書（単位：千円、未満切捨）

科 目	前 期	当 期
	（平成19年4月1日から 平成20年3月31日まで）	（平成20年4月1日から 平成21年3月31日まで）
売上高	8,679,156	7,815,151
売上原価	5,697,893	5,340,237
売上総利益	2,981,263	2,474,913
販売費及び一般管理費	2,234,502	2,135,912
営業利益	746,761	339,001
営業外収益	86,867	91,689
営業外費用	116,923	106,244
経常利益	716,705	324,446
特別利益	128	93
特別損失	14,681	48,354
税引前当期純利益	702,152	276,185
法人税、住民税及び事業税	316,873	107,142
法人税等調整額	△25,841	10,956
当期純利益	411,120	158,086

●キャッシュ・フロー計算書（単位：千円、未満切捨）

科 目	前 期	当 期
	（平成19年4月1日から 平成20年3月31日まで）	（平成20年4月1日から 平成21年3月31日まで）
営業活動によるキャッシュ・フロー	1,154,720	760,119
投資活動によるキャッシュ・フロー	△434,107	△204,499
財務活動によるキャッシュ・フロー	△216,709	△220,698
現金及び現金同等物の増減額	503,903	334,921
現金及び現金同等物の期首残高	907,599	1,411,502
現金及び現金同等物の期末残高	1,411,502	1,746,423

●株主資本等変動計算書（単位：千円、未満切捨）

当期（平成20年4月1日から平成21年3月31日まで）

項 目	株 主 資 本					評価・換算 差 額 等	純資産合計
	資 本 金	資本剰余金	利益剰余金	自 己 株 式	株主資本合計		
平成20年3月31日残高	1,820,000	1,320,000	10,778,907	△632	13,918,275	33,005	13,951,280
事業年度中の変動額							
剰余金の配当			△215,982		△215,982		△215,982
当期純利益			158,086		158,086		158,086
自己株式の取得				△308	△308		△308
株主資本以外の項目の 事業年度中の変動額（純額）						△20,245	△20,245
事業年度中の変動額合計	—	—	△57,895	△308	△58,203	△20,245	△78,449
平成21年3月31日残高	1,820,000	1,320,000	10,721,011	△940	13,860,071	12,759	13,872,830

会社の概要 (平成21年3月31日現在)

- 商号 カネソウ株式会社 (KANESO Co.,LTD.)
- 本社所在地 三重県三重郡朝日町大字縄生81番地
- 電話番号 (059) 377-4747 (代表)
- 設立 昭和54年10月23日
- 資本金 1,820,000,000円
- 事業の内容 建設用金属製品の製造・販売
- 従業員数 260名
- 支店 東京支店 (東京都港区)
- 営業所 大阪営業所 (大阪市中央区)
仙台営業所 (仙台市青葉区)
福岡営業所 (福岡市博多区)
- 工場 朝日工場 (三重県三重郡朝日町)

役員 (平成21年6月26日現在)

会社における地位	氏名
代表取締役名誉会長	小林 昭三
代表取締役会長	小林 正和
代表取締役社長	近藤 健治
専務取締役	南川 智之
常務取締役	林 正嗣
取締役	森 洋
取締役	水谷 篤夫
常勤監査役	米倉 義喜
常勤監査役	服部 誠行
監査役	大竹 雅司
監査役	木原 昌弥

(注) 監査役大竹雅司及び木原昌弥の両氏は、社外監査役であります。

株式の状況

- 発行可能株式総数 40,000,000株
- 発行済株式総数 14,400,000株
- 株主数 727名
- 大株主 (上位10名)

株主名	当社への出資状況		当社の大株主への出資状況	
	持株数	議決権比率	持株数	出資比率
	千株	%	株	%
小林 正和	3,150	21.88	—	—
小林 昭三	2,500	17.36	—	—
小林 誠子	2,500	17.36	—	—
小林 裕和	1,000	6.94	—	—
小林鑄造有限会社	750	5.21	—	—
榊原 静枝	450	3.12	—	—
神谷 布左子	450	3.12	—	—
株式会社三菱東京UFJ銀行	312	2.16	—	—
株式会社百五銀行	156	1.08	15,000	0.00
桑名信用金庫	131	0.91	—	—

(注) 当社は、株式会社三菱UFJフィナンシャル・グループ (株式会社三菱東京UFJ銀行の持株会社) の普通株式38,530株 (出資比率0.00%) を保有しております。

株主メモ

事業年度	毎年4月1日から翌年3月31日まで
定時株主総会	毎年6月
定時株主総会基準日	毎年3月31日
配当金受領株主確定日	期末配当金 毎年3月31日 中間配当金 毎年9月30日
公告掲載新聞	日本経済新聞
株主名簿管理人	東京都港区芝三丁目33番1号 中央三井信託銀行株式会社
同事務取扱場所	名古屋市中区栄三丁目33番1号（〒460-8685） 中央三井信託銀行株式会社 名古屋支店証券代行部
〔郵便物送付先〕 〔電話照会先〕	東京都杉並区和泉二丁目8番4号（〒168-0063） 中央三井信託銀行株式会社 証券代行部 電話 0120-78-2031（フリーダイヤル） 取次事務は中央三井信託銀行株式会社の全国各支店ならびに日本証券代行株式会社の本店および全国各支店で行っております。

- ・住所変更、単元未満株式の買取等のお申出先について
株主様の口座のある証券会社にお申出ください。
なお、証券会社に口座がないため特別口座が開設されました株主様は、特別口座の口座管理機関である中央三井信託銀行株式会社にお申出ください。
- ・未払配当金の支払について
株主名簿管理人である中央三井信託銀行株式会社にお申出ください。

HPもご覧ください！

<http://www.kaneso.co.jp>

KANESO

ホームページアドレス

<http://www.kaneso.co.jp>



環境に配慮し、再生紙と大豆油インキを使用しています。