

# カネソウ 排水ユニット

## 施工要領書

### 対象製品

排水ユニット（樹脂製スリット）

端部排水  
よこ引き用



SEDP-E

端部排水  
たて引き用



SEDP-EV

中央部排水  
よこ引き用



SEDP-C

中央部排水  
たて引き用



SEDP-CV

この度は、カネソウ製品をご使用いただき、誠にありがとうございます。

ご使用になる前に、必ずこの「施工要領書」をご一読いただきますようお願いいたします。

間違った施工・取扱を行いますと、製品の損傷や事故につながる可能性がありますので、ご注意ください。

また、製品に関するお問い合わせ、破損や劣化などによる交換購入等に関しましては、下記までご連絡ください。

**カネソウ株式会社**

〒510-8101 三重県三重郡朝日町大字縄生81番地

TEL (059) 377-3232 FAX (059) 377-3905

東京支店

TEL (03) 3433-6645

大阪営業所

TEL (06) 7639-5870

仙台営業所

TEL (022) 214-8088

福岡営業所

TEL (092) 432-2532

URL: <http://www.kaneso.co.jp/> E-mail: [info@kaneso.co.jp](mailto:info@kaneso.co.jp)

この内容は2023年5月現在のものです。仕様は改良のため予告なく変更することがあります。

371-3K

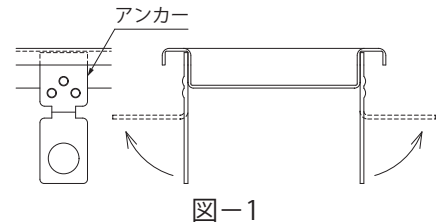
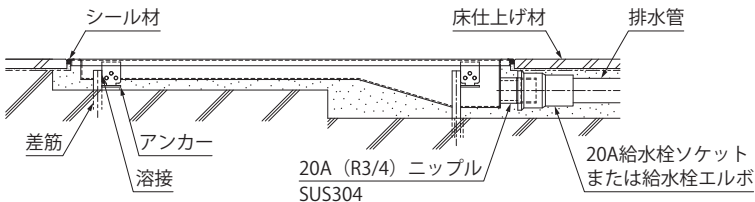
## ●施工上のご注意

- ①浴室などの出入口に設置する水切り用のトラフ一体型水切りユニットです。  
**注）屋外や建物外構の路面での降雨を直接排水するための製品ではありません。**  
 主排水経路への排水管接続を施してお使いください。
- ②適用荷重は歩行荷重です。
- ③トラフ本体には20A (R3/4) のニップルが溶接してあります。  
 排水管の接続には20A給水栓ソケットまたは給水栓エルボをご用意のうえ、配管接続を行ってください。
- ④タイル仕上げの場合、100角・150角タイルの目地割に合う外形寸法です。

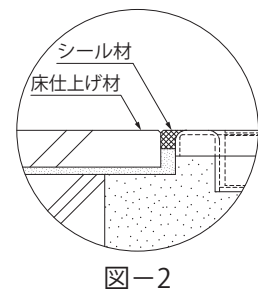
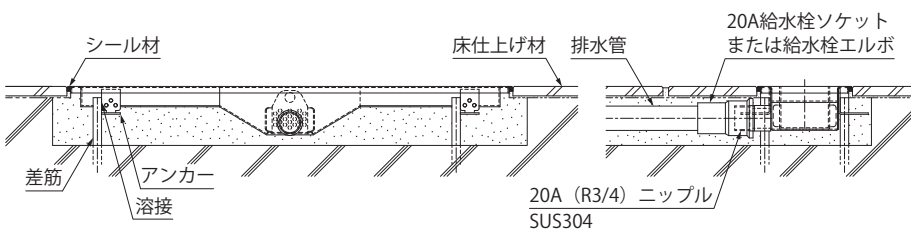
## ●施工手順

- ①トラフ本体の20A (R3/4) ニップルに、20A給水栓ソケットまたは給水栓エルボをねじ込みます。  
 ※トラフ本体の位置決めが完了し、固定が完了した時点でしっかり増し締めしてください。
- ②トラフ本体の仮固定を行い、床仕上げレベルとの調整を行います。
- ③トラフ本体のアンカーを溶接固定、あるいはモルタルで根固めし、固定します。  
 ※アンカーは折り曲げが可能です。（図-1）
- ④給水栓ソケットまたは給水栓エルボと排水管との接続は接着剤を使用し、確実に差し込んで接続してください。
- ⑤トラフ本体目地部とタイルのあいだに止水措置を必要とする場合は、床仕上げの際に、シール材の充填シロを設けて、シール処理を行ってください。（図-2）

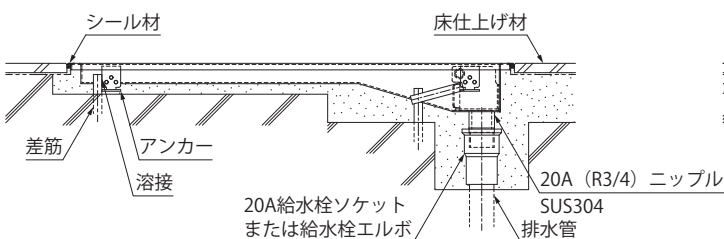
### SEDP-E（端部排水よこ引き用）



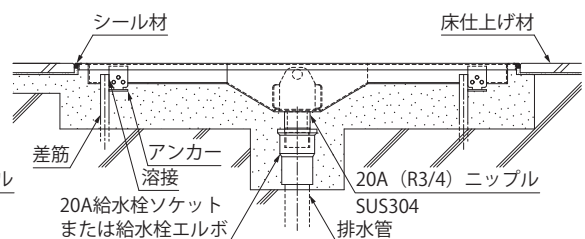
### SEDP-C（中央部排水よこ引き用）



### SEDP-EV（端部排水たて引き用）



### SEDP-CV（中央部排水たて引き用）

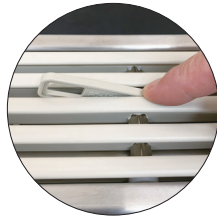


## ●スリット引上げ方法と取外し方法

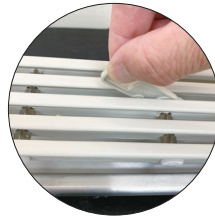
- ①スリットの端部に回転式把手が組込んであります。（画像①）  
把手のくぼみ付近を指で押さえてください。（画像②）把手が持ち上がります。
- ②把手をつまみ、スリットを引き上げます。（画像③）スリットを保持すれば取外せます。



画像①



画像②



画像③

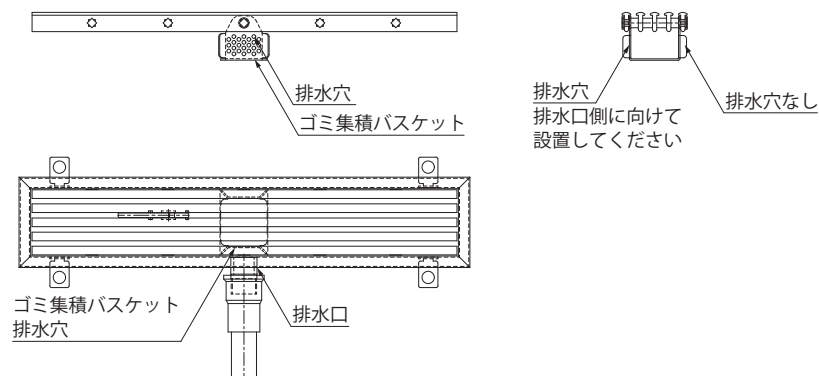
## ●ゴミ集積バスケットの清掃方法

スリットにはゴミ集積バスケットが組付けてあります。  
ゴミ集積バスケットに溜まったゴミを除去する場合、ゴミが湿潤状態であれば、棒状のものを利用し、ゴミをかき出します。  
また、ゴミが乾燥状態であれば、掃除機で吸引してください。  
溜まった状態で放置しますと、排水不良の原因となりますので、ご注意ください。

## ●スリット設置手順

- ①トラフ本体にスリットを設置する際は、トラフ内のゴミ・砂利等を除去してからスリットを納めてください。（※トラフ内が乾燥状態であれば、掃除機で吸引して確実に除去してください。）  
トラフ本体にゴミ集積バスケットを納めるくぼみがあります。そのくぼみにバスケットが納まるようにスリットを設置してください。設置後、スリットがトラフ本体から浮きあがっていないか充分ご確認ください。「ガタツキ」や「つまづき」の原因となりますので、ご注意ください。
- ②SEDP-C（中央部排水よこ引き用）のスリットの設置には、方向性があるためご注意ください。  
ゴミ集積バスケットの排水穴の開いている側をトラフの排水口側に向けて設置してください。

SEDP-C（中央部排水よこ引き用）



## 樹脂製スリットを安全にご使用いただくためのお願い

---

本製品は正しく取り扱うことで、安全にご使用いただけます。

製品の誤った場所での使用、誤った取り扱い、破損したままの製品を継続して使用することによる、事故の未然防止のため、下記の注意事項をお守りいただくよう、お願いいたします。

### 使用上の注意事項

---

#### ●設計条件を超える荷重がかかる場所では使用しないでください

樹脂製スリットには設計荷重があります。設計条件を超える荷重がかかると、変形や破損を招き、事故を引き起こす恐れがあります。

樹脂製スリットは、プールや浴室などで、人が歩行する場所で使用することを前提に設計しております。

また、車椅子の通過には対応しています。

台車やストレッチャーなどのキャスターや車輪、梯子や脚立の脚など、集中荷重がかかる条件での使用には適しません。スリットの変形や破損、転倒などの原因になります。

### 施工上の注意事項

---

●スリットの上および周囲に高温のものを置いたりかけたりしないでください。変形する恐れがあります。

●取り扱い時は、衝撃を加えたり、重たいものをスリットの上に落とさないでください。変形する恐れがあります。

●スリットおよびトラフの表面にモルタル等が付着した場合は、すぐに取り除いてください。

●スリットは、施工・清掃時とも床の上に安定した状態で置くことを必ず実行してください。壁に立てかけると、倒れたりしてケガの原因になる他、自重によるたわみで製品のソリが発生する恐れがあります。

### 取扱・維持管理上の注意事項

---

#### ●持ち運びおよび輸送には、十分注意してください

スリットを落下させると、製品の破損やケガをする恐れがあります。

また、把手の穴での指詰めにご注意ください。

#### ●外部からの強い衝撃を与えないでください

スリットの上に重たいものを落としたり、スリット自体を投げ投げたり落下させたりしないでください。

また、スリットの上で飛びはねないでください。変形や破損する恐れがあります。

#### ●破損や変形した場合、速やかに取り替えまたは補充してください

スリットが破損したり変形した場合は、速やかに取り替えてください。また、スリットの表面が摩耗した場合も同様に取り替えてください。滑ってケガをする恐れがあります。

#### ●定期的に清掃してください

砂やゴミが受枠上に溜まると、ガタツキやスリットの飛び出しの原因となります。受枠に納める前に、スリットおよびトラフ、バスケットの中を十分に清掃してください。

清掃時に、強酸性、強アルカリ性などの薬品を塗布しないでください。

また、熱湯をかけたり、高温のものを置かないでください。スリットが変形する恐れがあります。

製品を長時間壁等に立てかけたり、斜め置きしたりするとソリが発生することがあります。

必ず平らな場所に安定した状態で保管してください。

#### ●樹脂製スリットを取り替えについて

樹脂製スリットの、使用環境（気象条件、設置場所など）や動的影響（人の通行の頻度）によって寿命は異なります。劣化状況を確認のうえ、スリットを取り替えてください。